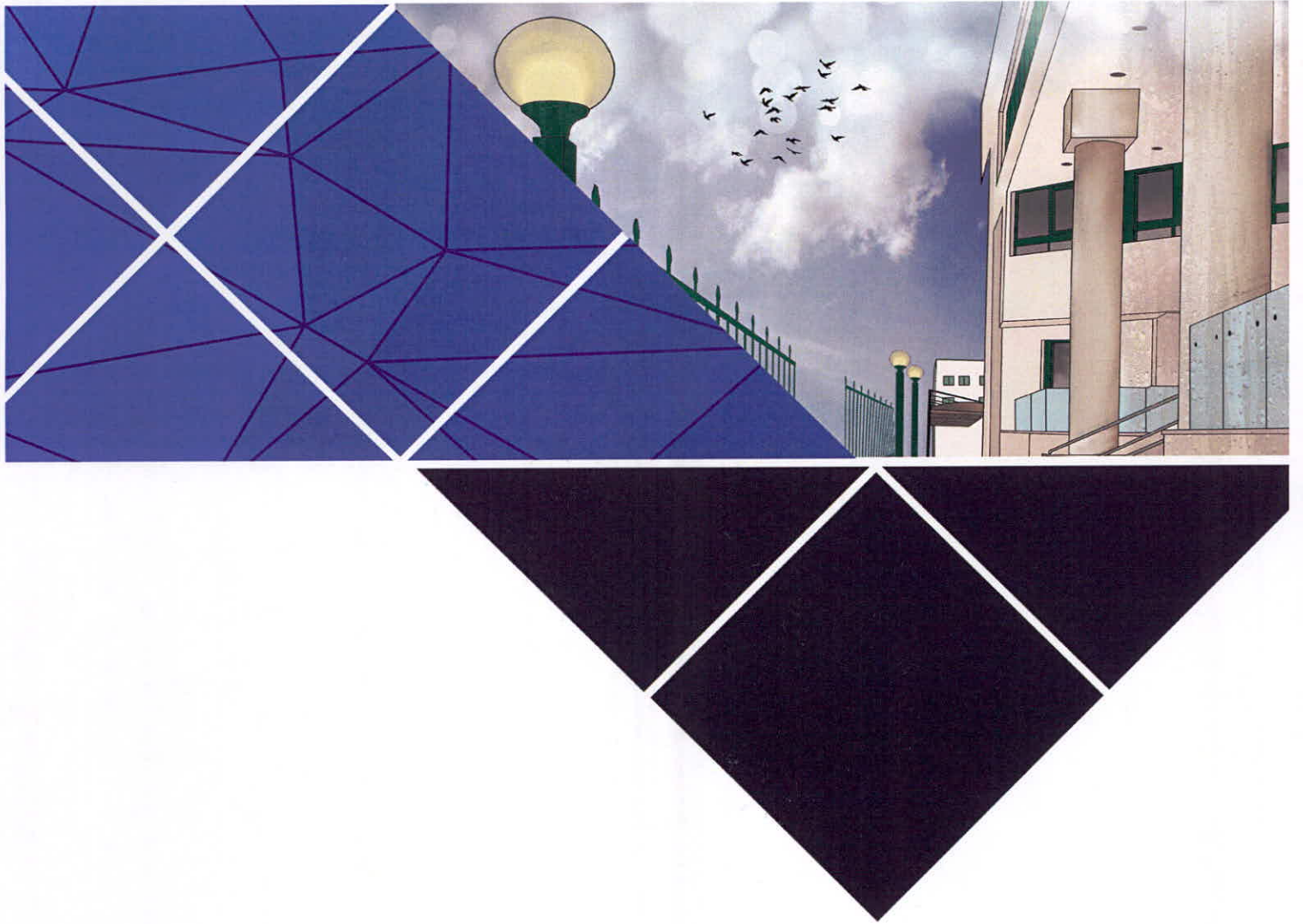




# الهيئة في الصحافة



التاريخ :

العدد :



# الهيئة العامة للتعليم التطبيقي والتدريب

في الصحافة

صحف يوم «الجمعة»

## أكد أن افتتاح المبنى رسمياً بين 6 و8 أشهر تقريبا الفارس خلال تسلم «التطبيقي» لمبناها الجديد في الشويخ: إقرار ميزانية الهيئة للسنة المالية 2018/2017 دون المساس بها

أشار وزير التعليم العالي محمد الفارس إلى أن مبنى الهيئة العامة للتعليم التطبيقي والتدريب والكوليج المنفصلة للتعليمات في التطبيقي، بالإضافة إلى عدد من المباني، كانت على جدول الأعمال، وكذلك مناقشة ملف الشركة التي تأسسها مع القطاع الخاص مع مجلس إدارة الهيئة.

أكد د. الفارس أن ميزانية التطبيقي للسنة المالية 2018/2017 تم رفعها لوزارة المالية ومناقشتها مع الوزارة التي أكدت تفهمها لكثير من الاحتياجات الخاصة، مؤكداً الموافقة عليها دون المساس بها، خصوصاً أن الانتقال مع وزارة التعليم إلى الأبنية القديمة، حيث لا يحسن التشرف الأني أقصي الحدود، وأوضح أن إعلان احتياجات المعلمين من الفارس، سيكون في أقرب العاجل، مشيراً إلى أن جدار حصر من المعلمين والمعلمات في كل المناطق التعليمية بمدارسها من قبل وكيل الوزارة والمكمل، وفقاً للمساعد التعليمي العام، وفقاً إلى أن التعاقد مع مدرسين في الخارج سيكون من نفس الدول المعتادة في السفر.



د. الفارس و د. الأثري و د. جراح خلال الجولة



د. الفارس و د. الأثري و د. جراح خلال الجولة

دراستها لأن لفترة الدولة على استيعاب خريجي الثانوية، وأيضاً يتعلق حول فصل القطاع التعليمي التطبيقي، الذي قيد في قرار الفصل خلال اجتماع مجلس إدارة الهيئة في مجلس الوزراء وتم رفعه إلى مناقشته مع اللجنة الفنية في الوزارة في العديد من الجوانب الإيجابية والقانونية والمالية في الوقت المناسب.

كل القوانين السابقة ويتم إصدار قوانين جديدة، وعن عدم مناقشة عملية قبول في الجامعة في اجتماع مجلس الجامعة كسابقه، أوضح الوزير أن الجامعة بدأت جميع كل البيانات للرئاسة في مناقشة قبوله مع جميع عمادات القبول والتسجيل، كما أن سياسة القبول تتم مناقشتها على مستوى دولة وليس في الجامعة فقط وفي التطبيقي والعمادات الداخلية، أيضاً مع قيادات الخارجية، وهي منظومة كاملة تتم

أقمت مشروع جامعات حكومية وتمت مناقشته مع اللجنة التنفيذية في مجلس الأمة وهذا القانون سيغطي كل القوانين السابقة ومن بينها قانون جامعة جبير، وتشترط الفارس إلى أن الأعضاء في اللجنة التنفيذية أخذوا على قانون جامعة جبير لوجود ثلاثة أعضاء في اللجنة التنفيذية من الإقراء من قبل مجلس الوزراء في مناقشتها على مستوى دولة وليس في الجامعة فقط وفي التطبيقي والعمادات الداخلية، أيضاً مع قيادات الخارجية، وهي منظومة كاملة تتم

أي دفعات ثلثي للمقاول قبل استكمال كل التفاصيل والتأكد منها، ولقد الوزير أن المبنى تم بناؤه كورنث شله المساحات المفقودة وهناك استعداد للمشروع للتصميم المساحات الخارجية والتطعيم بالمواقع لتكون مكتملة، وخلال 6 أشهر سيتم الانتهاء من تأجيل المبنى بالكامل، ومن المتوقع أن يتم افتتاح المبنى بين 6 و 8 أشهر تقريباً، وحول لقانون جامعة جبير، أوضح الوزير أن الحكومة

التوسع في مبانيها وتحفيها الأمداف والأريحية في تعامل الترتيب للمبني، وأشار إلى أن الهيئة مهيئة على توسع في مناطق جديدة خارج العاصمة، وحول وجود نواص في المبنى الجديد، أكد الوزير أن المرحلة الحالية هي مرحلة التسليم الإبداعي والتي تكون فيها العديد من الأخطات وقتي تأخير طبيعة في كثير من المشاريع الإنشائية وقتي سيخضعها المكتب الهندسي لجهة للأكلة لتقديمها المقاول لاستكمالها كما أنه لن يتم دفع

### إعلان احتياجات

وزارة التربية من المعلمين سيكون في القريب العاجل

### مشروع قانون

الجامعات الحكومية

سيلقي كل القوانين

### السابقة

### سياسة القبول

### منظومة كاملة

### تتم دراستها

### لقدرة الدولة على

### استيعاب خريجي

### الثانوية

### مباحثه الأركان

أكد وزير التربية ووزير التعليم العالي محمد الفارس أن مبنى الهيئة العامة للتعليم التطبيقي والتدريب الجديدة في منطقة الشويخ ذات مواصفات متميزة وراقية، مشيراً إلى أن هذه المباني هي إضافة قوية ودافع كبير للتطبيقي لتقديم خدمات تعليمية وتدريبية متميزة، مضيفاً أن المنشآت الجديدة مجهزة وسخنة مهيئة في ممرات الجامعات وهيئات التعليمية للتأهيل خاصة فيما يتعلق بتقديم الخدمات المطلوبة.

وأضاف د. الفارس، خلال مشاركته في عملية التسليم الإبداعي لمبنى الهيئة العامة للتعليم التطبيقي والتدريب الجديد في منطقة الشويخ، أنه وبعد اطلاعه على مشروع الكتابة ومشروع مبنى الخدمات فطالبيه بالإضافة إلى مشروع هيئة فادي سيكون افتتاحه مع حفل منسوب فسمو الأمير الشيخ صباح الأحمد بتخريج طلبة هيئة عامة للتعليم التطبيقي والتدريب، متقدماً إلى هيئة التطبيقي وفتحته وتوقيع، متمنياً

## الانباء





■ القارس والأثري خلال الجولة

## الانتقال إليه خلال ثمانية أشهر ويتضمن أجنحة إدارية وخدمية وتقنية القارس: المبنى الجديد للتطبيقي يجعل المؤسسة عالمية

محمود خقرو، إن مبنى المجمع التعليمي هو آخر المشاريع التي انتهت الهيئة وبعد المبنى بعد معلم من معالم البلاد من حيث الإنشاء والتصميم والتجهيزات. وأوضح أن المبنى الرئيسي يتكون من 23 طابقاً ويتضمن مكتبة الوزير للتربية وزير التعليم العالي ومكتبة للمدير العام للهيئة ومكتب لتوليب المدير والادارات التابعة لهم. وأضاف أن المبنى يشمل أيضاً جناحين بجانب المبنى يتكون الأول من ثلاثة طوابق تشمل الخدمات الطلابية وعملة القبول والتسجيل في حين يضم الجناح الثاني مركز تقنية المعلومات ومركز التعليم الإلكتروني والمكتبة المركزية.

قال وزير التربية وزير التعليم العالي الدكتور معمد القارس إن المبنى الجديد للهيئة العامة للتعليم التطبيقي والتدريب وما يتضمنه من أجنحة انلرية وخدمية وتقنية متنوعه سيضعها في مصاف المؤسسات التعليمية العالمية. وأضاف القارس في تصريح صحفي أمس عقب جولة في المبنى أنه اطلع على مشروع المكتبة ومشروع مبنى للخدمات الطلابية ومسرح الهيئة مبيناً أنه سيتم الانتقال الى المبنى الجديد بعد ثمانية اشهر. من جانبه قال نائب مدير العام للخدمات الأكاديمية المساندة في الهيئة الدكتور

## السياسة

## الفارس: مشروع جامعة جابر معلقاً!



أكد وزير التربية والتعليم العالي د. محمد الفارس، ان الحكومة قدمت مشروع الجامعات الحكومية وتمت مناقشته مع اللجنة التعليمية لوضع الملاحظات في اللوائح وغيرها، مبيناً أن اعتماد القانون الجديد سيلغي القوانين السابقة كافة، ومنها الخاصة بجامعة جابر.

وأشار الفارس خلال جولة أمس الاول للاطلاع على جهوزية تسليم المبنى الرئيسي للهيئة العامة للتعليم التطبيقي والتدريب في منطقة الشويخ، إلى أن الأعضاء في اللجنة التعليمية أخذوا على عاتقهم تأجيل مناقشة لائحة قانون جامعة جابر لوجود إشكالية في القانون واللائحة التنفيذية ما أعاق العمل الأكاديمي والإداري.

وعن سياسة القبول في جامعة الكويت أوضح الفارس، ان الإدارة الجامعية تعمل على إحصاء البيئات والأعداد من الكليات المختلفة لدراسة القبول المقبل، مؤكداً ان سياسة القبول بمختلف المؤسسات التعليمية تناقش على مستوى الدولة وليس الجامعة والتطبيقي والتعليم العالي فقط، لاسيما ان جميعها تعمل تحت منظومة موحدة.

وبشان فصل قطاع التعليم التطبيقي عن التدريب، أوضح أن القرار اتخذ مسبقاً في اجتماع مجلس إدارة الهيئة وتم رفعه إلى مجلس الوزراء لاتخاذ القرار المناسب بشأنه.

### حافظ تعليمي

وبين أن ميزانية التطبيقي للسنة المالية ٢٠١٧/٢٠١٨ رفعت الى «المالية» ومناقشتها مع الوزارة، متوقفاً الموافقة عليها دون المساس بها، لا سيما مع وجود اتفاق بأن المؤسسات التعليمية يجب ألا تتعرض الى التقشف.

وذكر الفارس أن مشاركته في استلام مبنى التطبيقي الجديد بمنطقة الشويخ جاء للاطلاع على المشروع وأهميته، مؤكداً أنه حافظ تعليمي تفتخر به الدولة ويعتبر إضافة ودافع للمؤسسة لتقديم خدمات مميزة للطلبة والأكاديميين.

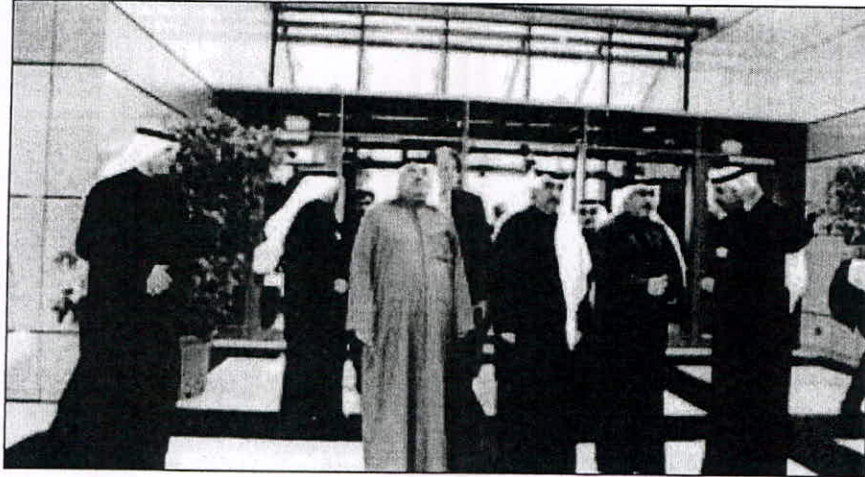
وعن وجود نواقص في المبنى الجديد أكد ان المرحلة الراهنة مجرد استلام مبدئي فمن المتوقع ظهور العديد من الملاحظات التي ستكون طبيعية في الكثير من المشاريع الإنشائية الحديثة، وستتم متابعتها مع المقاول ولن يتم دفع أي مبالغ أخرى إلا بعد استكمال كل النواقص والتأكد منها.

### احتياج معلمين

أوضح د. محمد الفارس ان إعلان احتياجات «التربية» من المعلمين سيكون قريباً، مشيراً إلى انه جار حصر الأعداد والتخصصات المطلوبة لجميع المناطق التعليمية، وان التعاقد مع المدرسين في الخارج سيكون في الدول ذاتها المعتاد التعامل معها في السابق.



شارك في التسلم الابتدائي لمبنى الهيئة في الشويخ  
وزير التربية: مباني «التطبيقي» الجديدة  
تضعها في مصاف الجامعات المتقدمة



الفارس يستمع إلى شرح في مبنى «التطبيقي» الجديد

مبنى الخدمات الطلابية، بالإضافة إلى مسرح الهيئة والذي سيتم افتتاحه مع الحفل السنوي الذي تتشرف فيه الهيئة برعاية وحضور صاحب السمو أمير البلاد الشيخ صباح الأحمد، لتخريج طلبة الهيئة العامة للتعليم التطبيقي والتدريب. وقدم وزير التربية التهنية إلى الإدارة العليا للهيئة بمناسبة تسلم المنشآت الجديدة، متمنياً التوفيق وتحقيق مزيد من الإنجازات.

الفارس خلال مشاركته في التسلم الابتدائي لمبنى الهيئة الجديد في منطقة الشويخ صباح أمس، يرافقه مديرعام الهيئة الدكتور أحمد الأثري وعدد من المسؤولين بها، إن المنشآت الجديدة تبعث على الفخر، وأنها ستضع الهيئة في مصاف الجامعات والهيئات التعليمية المتقدمة، خصوصاً في توفير الخدمات المطلوبة، مضيفاً أنه تم الاطلاع خلال جولة الأمس على مشروع المكتبة ومشروع

أشاد وزير التربية وزير التعليم العالي، رئيس مجلس إدارة الهيئة العامة للتعليم التطبيقي والتدريب الدكتور محمد الفارس، بالمستوى المتميز والراقي لمنشآت «التطبيقي» الجديدة بمنطقة الشويخ مؤكداً أن مبنى الهيئة العامة للتعليم التطبيقي والتدريب الجديد يعتبر إضافة قوية وداغعا كبيرا لـ «التطبيقي» لتقديم خدمات تعليمية وأكاديمية مميزة ومتطورة. وقال

الراي

## الأثري: نتعاون مع 'البيئة' بتوزيع 10 آلاف شتلة برية

عبدالله الراكبي

أكد مدير عام الهيئة العامة للتعليم التطبيقي والتدريب د. أحمد الأثري أن الهيئة حققت نجاحاً كبيراً وفريداً من نوعه في المرحلة الأولى من مشروع الـ 100 ألف شتلة برية بحيث أنجزتها بفترة قياسية 4 شهور وأن المرحلة الثانية انطلقت والهدف هو 250 ألف شتلة برية وأوضح الأثري تتولى إدارة الخدمات في الهيئة وبالتعاون مع فريق (حلم اخضر) البيئي هذه المبادرة الوطنية البيئية وإن هذا العمل يأتي لتوجيهات صاحب السمو الأمير الشيخ صباح الأحمد بالحفاظ على البيئة الكويتية وإعادة تأهيلها وحمايتها وبخمس الوقت احتواء الشباب وفتح المجال لهم للتميز بالعمل التطوعي خدمة للكويت وبيئتها وكذلك يأتي ترجمة لرسالة الهيئة القائمة أساساً على خدمة المجتمع.

وأكمل الأثري: الهيئة بهذا المشروع تتعاون مع أغلب الجهات الحكومية والبيئية حيث دشنت الهيئة قبل فترة إهداء 20 ألف شتلة برية إلى الموروث الشعبي قرية الشيخ صباح الأحمد بحضور المستشار محمد ضيف الله شرار.

وتابع: كما ستهدى الهيئة قرية الموروث مشتملاً ومعرضاً للنباتات البرية كنوع من المساهمة البيئية وكذلك قامت الهيئة باطلاق مبادرة بتوزيع 10 آلاف شتلة برية في منطقته كبد.

وأضاف السيد القادم سنتعاون مع هيئة البيئة لتوزيع 10 آلاف شتلة أخرى وهذا نسجل شكرنا لهيئة البيئة على التعاون والعمل بروح ايجابية من أجل مصلحة الكويت خصوصاً أن التوزيع سيكون للجميع، للمواطنين والهيئة ضمن استراتيجيتها في التعاون البيئي تتعاون أيضاً مع وزارة الأوقاف بزراعة 100 مسجد وتتعاون مع وزارة التربية باستقبال مستمر للطلبة وأولياء الأمور لشرح التجربة الناجحة وإهداء المدارس شتلات برية كنوع من نشر الثقافة وكذلك قامت الهيئة بالتعاون مع شركة نطف الكويت حيث تم إهداء الهيئة كميات كبيرة من البذور والهيئة تساهم الآن في زراعة أجزاء من الشركة وهناك تعاون مع هيئة الشباب بزراعة مراكز الشباب وتعاون مع المجلس الوطني للثقافة بزراعة جزيرة فيلكا وزراعة مناطق الأثر وهناك تعاون مشابيه مع عشرات الوزارات والهيئات وأن هذا كله يأتي لحرص إدارة الهيئة على التميز والإنجاز. والمساهمة الفاعلة في الارتقاء بالكويت وبيئتها وأن ما يحصل هو بأيدي شباب وبنات الكويت من العاملين والمتطوعين والطلبة يترجم وأقياً رسالة الهيئة التي تعمل الآن ضمن استراتيجية أن تكون العالمية هدفنا القادم خصوصاً أن الهيئة تحقق تميزاً مستمراً في مجالات مختلفة.

## الانباء

## "التطبيقي" وزعت 100 ألف شتلة برية

التطوعي يكونان هذه المبادرة الوطنية البيئية بجد وحماسة، مبينا ان الهيئة أنهت المرحلة الأولى في مدة قياسية بلغت أربعة أشهر. ونكر ان هذا العمل يأتي استجابة لتوجيهات القيادة الحكيمة بالحفظ على البيئة الكويتية وإعادة تأهيلها وممارستها إضافة الى امتواء الشبان وفتح المجال أمامهم للتميز بالعمل التطوعي فدمت للكويت وبيئتها.

قال المدير العام للهيئة العامة للتعليم التطبيقي والتدريب الدكتور أحمد الأثري لعمس، ان الهيئة انتهت من المرحلة الأولى من مشروعها الزراعي بتوزيع 100 ألف شتلة برية وزراعة 10 آلاف منها معلنا انطلاق المرحلة الثانية التي تستهدف توزيع 250 ألف شتلة أخرى. وأضاف الأثري في بيان صحافي ان إدارة الخدمات في الهيئة وبالتعاون مع فريق "علم لاضر" البيئي

## السياسة



## الدوسري: إنشاء كليات ومعاهد تطبيقية بالأحمدي ومبارك الكبير

فإنه أصبح من اللازم إنشاء كليات ومعاهد ومراكز في محافظتي مبارك الكبير والأحمدي لمواكبة هذا التطور العمراني والبشري وتسهيلاً لقاطني المحافظتين وجاء في نص الاقتراح بالزام الهيئة العامة للتعليم التطبيقي والتدريب بإنشاء كليات ومعاهد ومراكز في محافظتي مبارك الكبير والأحمدي، على أن يتم الاستعجال في تخصيص بند في ميزانية الهيئة لتنفيذ هذه المشاريع في خططها المستقبلية القريبة، وتأهيل وتوفير كوادر تدريس وتدريب لهذه المنشآت الجديدة تواكب هذا التوسع في بناء معاهد وكليات ومراكز جديدة.

هي الجهة المسؤولة عن وضع خطط وبرامج التعليم التطبيقي والتدريب وإنشاء المعاهد ومراكز التدريب بالدولة. ومع تزايد الضغط على معاهد ومراكز التدريب المقامة حالياً، بخلاف الازدحام المروري الناتج عن وجود هذه المعاهد ومراكز التدريب في مناطق قريبة من العاصمة والذي أدى لمعاناة سكان المحافظات الواقعة في جنوب البلاد في انتقال طلبية هذه المعاهد والمراكز، وبالتنظر لبعد المسافة لسكان محافظة الأحمدية ومبارك الكبير وخاصة قاطني المناطق الجديدة في مدينة صباح الأحمد ومناطق الوفرة والخيران،

تقدم النائب ناصر الدوسري باقتراح برغبة لإلزام الهيئة العامة للتعليم التطبيقي بإنشاء كليات ومعاهد ومراكز في محافظتي مبارك الكبير والأحمدي. وقال العتيبي: نظراً للتطور العمراني والبشري الذي تشهده محافظتا مبارك الكبير والأحمدي، والبعيد الجغرافي الواسع لمحافظة الأحمدية، بعد التوسع سكنياً بإنشاء مدينة صباح الأحمد ومناطق الوفرة والخيران، وما هو متوقع من قيام مناطق جديدة في المنطقة الجنوبية بحسب خطط المؤسسة العامة للرعاية السكنية، وبما أن الهيئة العامة للتعليم التطبيقي والتدريب



• ناصر الدوسري

### الشاهد